



تملاً بيانات هذا النموذج بمعرفة مقدم النموذج على أن تكون بدقة وبخط واضح ويتحمل مقدم النموذج صحة البيانات على أن تقوم الجهة الإدارية باعتماده وإرسال نسخة من النموذج إلى الجهاز للمراجعة وإبداء الرأي ويمكن الاستعانة بأية تقارير معاينة أو مرفقات أخرى إضافية

نموذج تقييم التأثير البيئي للتصنيف (ب)  
Environmental Impact Assessment - Form (B)

١. معلومات عامة

١-١ اسم المشروع: استكمال تغطية ترعة ساحل الصبريات من ك ٠,٠٧ الى ك ٠,١٣٠ بطول ٦٠ متر

٢-١ نوع المشروع: (بنية أساسية - صناعي - زراعي - طاقة - مشروعات صحية - سياحي - أخرى...)

بنية أساسية (تغطية مجاري مائية)

٣-١ عنوان المشروع: قرية عام - مركز دسنة

٤-١ اسم مالك المشروع (شخص - شركة - أخرى...): الإدارة العامة للموارد المائية والري بشرق قنا

٥-١ اسم الشخص المسئول: مهندس / صالح إبراهيم بغدادي

رقم التليفون: ٠٩٦٣٣٣٦٧٩١ رقم الفاكس: ٠٩٦٣٣٣٦٧٩١

بريد إلكتروني: .....

القائم بإعداد النموذج: م/ محمد نصر الدين عبد العزيز - مدير عام الإدارة العامة لشئون البيئة

رقم التليفون: ٠١٠٠٧٦٤٣٠٢٧ رقم الفاكس: ٠٩٦٣٢١٠١٣٨

بريد إلكتروني: mnasr5757@gmail.com

٦-١ الجهة المانحة للترخيص: وزارة الموارد المائية والري

٧-١ طبيعة المشروع:  جديد  توسعات، نوعها -----

• إذا كانت طبيعة المشروع توسعات:

هل تم تقديم نموذج/دراسة تقييم التأثير البيئي للمشروع الأساسي؟  نعم  لا غير منطبق

تاريخ الحصول على الموافقة السابقة من الجهاز مع إرفاق الموافقة: غير منطبق

مرفق رقم (١) ----- غير منطبق -----

تاريخ الحصول على أول ترخيص للمشروع مع إرفاقه: غير منطبق -----

مرفق رقم (٢) ----- غير منطبق -----

٨-١ هل يقع المشروع في تنمية أوسع (منطقة صناعية، مركز سياحي، أخرى).  نعم  لا (غير منطبق)

في حالة الإجابة بنعم، اذكر اسم هذه التنمية: ----- غير منطبق -----  
• هل تم إعداد دراسة تقييم التأثير البيئي لهذه التنمية؟  نعم  لا (غير منطبق)  
تاريخ الحصول على الموافقة السابقة من الجهاز مع إرفاق الموافقة: ----- غير منطبق -----  
مرفق رقم (٣) ----- غير منطبق -----

## ٢. بيانات المشروع:

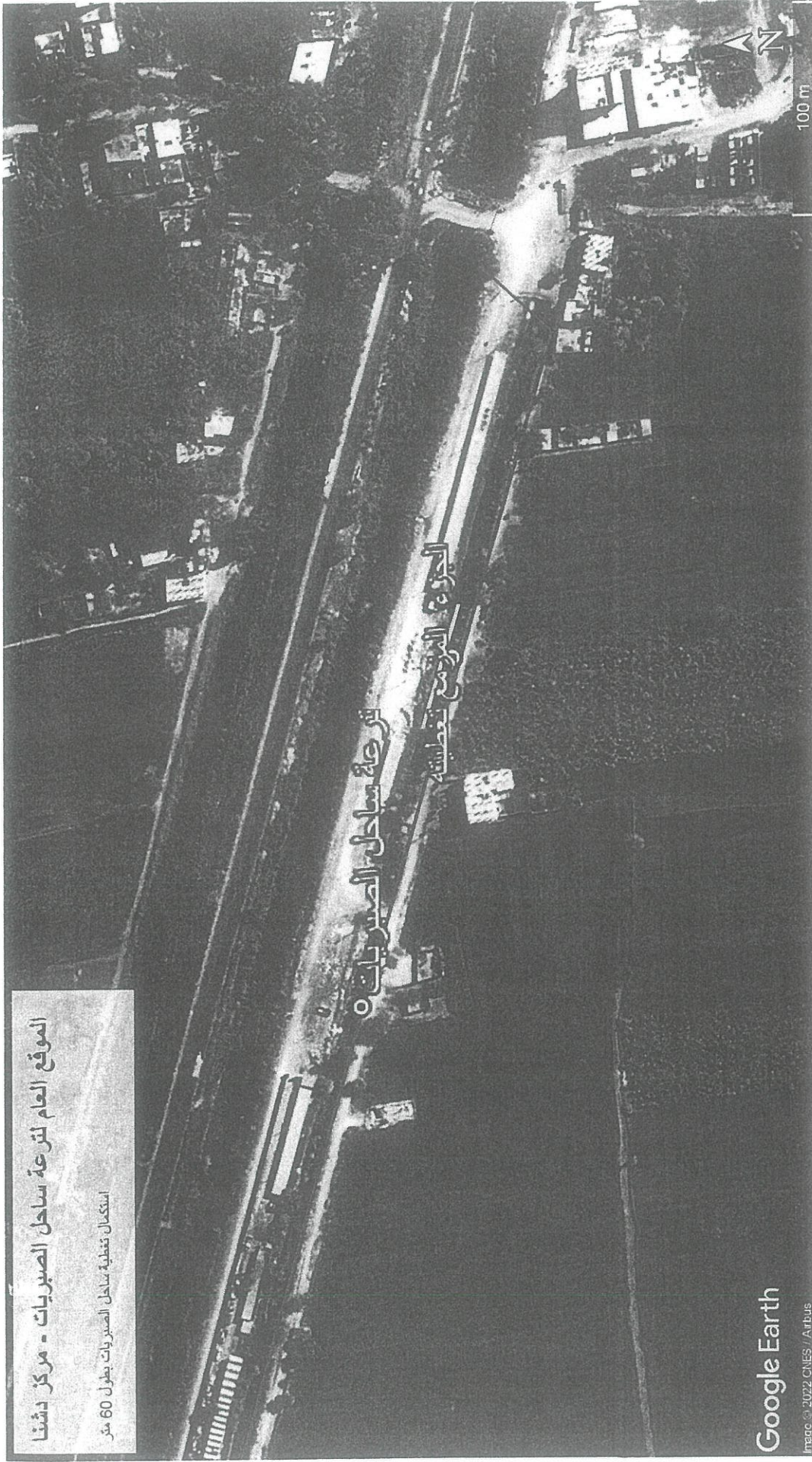
١-٢ المساحة الكلية للمشروع (متر<sup>٢</sup>): ٦٠ م طولي  
المساحة الكلية للمباني المشروع (متر<sup>٢</sup>): لا يوجد مباني بالمشروع  
٢-٢ المنتج الأساسي: تغطية ترعة  
٣-٢ المنتج الثانوي: ----- غير منطبق -----  
٤-٢ مكان وموقع المشروع:  
يرفق وصف عام لموقع المشروع من جميع الجهات، موضحاً حدود الموقع بالنسبة للأنشطة والتنمية المجاورة، استخدامات الأراضي، الطرق، المناطق الأثرية والمحميات الطبيعية إن وجدت. (برجاء إرفاق خريطة مفصلة ومعتمدة من الجهة الإدارية المختصة بمقياس رسم مناسب وواضح وموضحاً عليها اتجاه الرياح السائدة). مرفق رقم (٤)  
المشروع عبارة عن تغطية جزء من ترعة الصبريات بطول ٦٠ متر من ك ٠,٠٧٠ الى ك ٠,١٣٠

وموقع المشروع عبارة عن منطقة سكنية وحدود المشروع كالتالي: -

- الجهة البحرية: الحملة الميكانيكية
  - الجهة الشرقية: - امتداد التربة وزراعة
  - الجهة الجنوبية: منطقة زراعية
  - الجهة الغربية: - امتداد التربة وزراعة
- لا يوجد مناطق أثرية أو محميات طبيعية بالمنطقة واتجاه الرياح السائدة بالمنطقة رياح شمالية الى شمالية غربية معظم أيام السنة.
- الاستخدام الغالب للأراضي بالمنطقة هي زراعية حالياً وصادر لها قرار تقسيم وتحويلها لمناطق سكنية

والخريطة التالية توضح الموقع العام للطريق والأنشطة المحيطة

(ترفق خريطة توضح موقع التغطية والأنشطة المحيطة)



الموقع العام لترعة ساحل الصيريات - مركز دشنا

امتداد قطبية ساحل الصيريات بطول 60 متر

٢-٥ المسافة بين الموقع وأقرب كتلة سكنية: داخل الكتلة السكنية ومنطقة زراعية

٢-٦ طبيعة المنطقة التي يقع بها المشروع (يمكن أن يكون أكثر من اختيار):

- مبنى مستقل       يعلوه سكن       مدينة
- قرية       داخل الكتلة السكنية       خارج الكتلة السكنية
- منطقة زراعية       منطقة صحراوية       منطقة صناعية
- منطقة حرفية       منطقة ساحلية       محمية طبيعية
- منطقة أثرية       أخرى، اذكرها -----

٢-٧ وصف عام لمنطقة المشروع:

يرفق وصف للبيئة الطبيعية والبيولوجية والاجتماعية والثقافية بمنطقة المشروع مرفق رقم (٥)  
البيئة البيولوجية وتتمثل في: -  
البيئة الحيوانية

لا يوجد بالمنطقة من خلال الملاحظات الظاهرية لمنطقة المشروع والمناطق المحيطة بها  
حيوانات برية

البيئة النباتية

عبارة عن المحاصيل التقليدية والتي يتم زراعتها في محافظة قنا مثل (البرسيم، القمح،  
بعض أنواع الخضار .....) )

البيئة البشرية

الزراعة هي النشاط الإنساني الرئيسي لسكان محافظه قنا، وهذه المناطق تنتج كمية كبيرة  
من الخضراوات إلي جانب الحاصلات الزراعية المصرية التقليدية ( القصب، الذرة، القمح،  
إلخ ) هذا إلي جانب تربية الماشية، كما أن السكان هناك، مثل بقية السكان في الريف  
المصري، يقومون بتربية الدواجن لاستهلاكهم الشخصي، أما من ناحية النشاط الصناعي  
فإنه من بين ٥٠٠,٠٠٠ شخص يمثلون القوة العاملة في محافظة قنا فإن ٦,٤٪ منهم  
يعملون بالصناعة وثالث هذه النسبة يعملون في منشأة واحدة هي مجمع الألومنيوم بنجع  
حمادي والباقي يعملون في مصانع السكر بالمحافظة وعددها أربع مصانع .

٢-٨ البنية الأساسية:

شبكة المياه	متوفرة ■	غير متوفرة □
شبكة الكهرباء	متوفرة ■	غير متوفرة □
شبكة صرف صحي	متوفرة ■	غير متوفرة □
شبكة طرق/سكة حديد	متوفرة ■	غير متوفرة □
مصادر الوقود	متوفرة ■	غير متوفرة □

٢-٩ البدائل المقترحة لموقع المشروع

اذكر البدائل المقترحة للموقع وأسباب اختيار هذا الموقع (درجة الحماية من الأخطار الطبيعية والتوافق مع التنمية للمنطقة المحيطة).  
لا يوجد بدائل مقترح للمشروع حيث أنه عبارة عن تغطية لجزء من التربة لحماية من التلوث وتوسعة الطريق والحفاظ على نوعية المياه وصحة المجتمع المحيط وكذلك لأن التربة أصبحت داخل تقسيم سكني.

٣. وصف مراحل المشروع:

٣-١ مرحلة الإنشاء:

• تاريخ الإنشاء: يناير ٢٠٢٣

• الجدول الزمني للتنفيذ: ٥ شهور

٣-١-١ وصف موجز للأنشطة أثناء مراحل الإنشاء:

- استلام الموقع وتجهيزه

- عمليات حفر الجوانب وتسويتها طبقاً لقطاع التربة حتى الوصول للمناسيب المقررة

- صب الخرسانة وعمل غرف التفتيش

- صب سقف التغطية

• مصادر المياه: عمومية استخداماتها: عمليات رش التربة والاحجار معدل الاستهلاك: حسب الاستهلاك

• نوع الوقود: سولار مصدر الوقود: محطات المواد البترولية معدل الاستهلاك: حسب الاستهلاك

• العمالة المتوقعة وأماكن إقامتهم: حوالي ٢٠ عامل تابعين للمقاول.

• مخلفات صلبة: نواتج الحفر والتنظيف، ومخلفات الخرسانة

نوعيتها: غير خطرة

كميتها: حسب الاعمال كيفية التخلص: نقلها الى المقابل العمومية المعتمدة

• مخلفات سائلة: لا يوجد نوعيتها: ----- غير منطبق -----

كميتها: ----- غير منطبق ----- كيفية التخلص: ----- غير منطبق -----

• انبعاثات غازية (دخان . رائحة . مواد عالقة):

سينتج عن تشغيل المعدات انبعاثات غازية تحتوي على أكاسيد النيتروجين وأكاسيد الكبريت واثنى أكسيد الكربون وأول أكسيد الكربون وقد تتأثر المناطق المحيطة بالمشروع بهذه الانبعاثات

• ضوضاء

يعتمد هذا المشروع بالأساس على أعمال انشاءات وصب خرسانات وتتم يدويا ويتم الاعتماد على المعدات من الحفارات في تسوية جوانب التربة لفترات محدودة، وبالتالي لن يكون هناك تأثيرات عالية للضوضاء

• طرق حماية العاملين (أدوات وقاية، أنظمة شفط غازات، الخ):

سيوفر المقاول مهمات الوقاية لكل العاملين وتتضمن الأدوات الوقائية كممامات وسدادات أذن • أخرى سينتج عن أعمال الحفر والدمك والتسوية انبعاثات ترابية.

### ٢-٣ مرحلة التشغيل

١-٢-٣ وصف تفصيلي لمرحلة التشغيل (ترفق أشكال أو رسومات توضيحية):

• المكونات الرئيسية للمشروع: لا يوجد مكونات رئيسية للمشروع

• مصادر المياه (عمومية/ جوفية/ مسطحات مائية/...): غير منطبق

معدل الاستهلاك (م<sup>٣</sup>/يوم): غير منطبق

• نوع ومصادر الوقود: غير منطبق

معدل الاستهلاك: غير منطبق

• الطاقة المحركة المستخدمة ----- لا يوجد ----- مصدرها: ----- غير منطبق -----

• ارفق وصفاً للأنشطة والعمليات لكل مكون لكل مكون من مكونات المشروع، مدعماً برسوم توضيحية لتتابع

الأنشطة وخرائط التشغيل) مع توضيح المدخلات والمخرجات لكل مكون وكمياتها:

مرفق رقم (٦): ----- غير منطبق -----

البدائل المأخوذة في الاعتبار للمدخلات المستخدمة أو التكنولوجيا أو التصميم أو توزيع الأنشطة، الخ

غير منطبق

العمالة المتوقعة وأماكن إقامتهم: لا يتطلب عمالة

٢-٢-٣ المخلفات ومعالجتها وكيفية التخلص منها:

• ملوثات الهواء: لا يوجد

معدل انبعاث الملوثات الغازية: ( ) م ٣/ساعة

توصيف عمليات المعالجة للإنبعاثات الغازية والمعايير المتوقعة بعد المعالجة:

غير منطبق

برجاء إرفاق التحليل المتوقع للإنبعاثات الغازية مقارنة بالحدود الواردة بالقانون رقم ٤ لسنة ١٩٩٤.

مرفق رقم (٧) غير منطبق

• المخلفات السائلة:

الصرف الصحي: لا يوجد

معدل الصرف: ( ) م ٣/يوم

كيفية التخلص: (شبكة عمومية - بيارت - أخرى....) غير منطبق

في حالة وجود وحدة لمعالجة الصرف الصحي:

برجاء إرفاق وصف لمكونات الوحدة مع بيان كيفية التخلص من الحمأة وأسلوب التخلص من الصرف بعد

المعالجة ومعايير الصرف الناتج عن وحدة المعالجة.

الصرف الصناعي: لا يوجد

معدل الصرف: ( ) م ٣/يوم

التحليل المتوقع للصرف الصناعي: غير منطبق

طرق التخلص من الصرف:

على شبكة البلدية مباشرة  يجمع في بيارت بدون معالجة ويتم كسحه

يتم الصرف على مسطح مائي مع بيان اسم المسطح

أخرى



في حالة وجود وحدة لمعالجة الصرف الصناعي:

برجاء إرفاق وصف لمكونات الوحدة مع بيان الكيماويات المستخدمة وأسلوب التخلص من الصرف بعد المعالجة ومعايير الصرف الناتج عن وحدة المعالجة.

مرفق رقم (٨) ----- غير منطبق -----

• المخلفات الصلبة والخطرة:

أنواع المخلفات الناتجة ومعدل التولد: ----- غير منطبق -----

طرق النقل والتداول والتخزين: ----- غير منطبق -----

طرق التخلص من المخلفات (متعهد - مدفن آمن - أخرى): ----- غير منطبق -----

• بيئة العمل

مؤشرات بيئة العمل: ----- غير منطبق -----

طرق حماية العاملين (أدوات وقاية، أنظمة شفط غازات، الخ): -----

• أخرى ----- غير منطبق -----

#### ٤- القوانين والتشريعات السارية

ارفق قائمة بالقوانين البيئية المنطبقة على المشروع مع تحديد الجوانب التي تحدها التشريعات ورقم المواد. مرفق رقم (٩)

يخضع المشروع لمجموعة من القوانين والتشريعات البيئية والفنية ومنها: -

قانون البيئة رقم ٤ لسنة ١٩٩٤ وتعديلاته،

قانون العمل رقم ١٢ لسنة ٢٠٠٣

قانون النظافة العامة ٣٨ لسنة ١٩٦٧ .

قانون ١٢ لسنة ١٩٨٤ وتعديلاته ولائحته التنفيذية

#### ٥ - تقييم التأثيرات البيئية

ارفق تحليل للتأثيرات البيئية المحتملة للمشروع في كل من مرحلتى الإنشاء والتشغيل والتي قد تشمل التأثيرات على نوعية الهواء أو التربة أو المياه السطحية والجوفية أو البيئة البيولوجية أو الحياة الاجتماعية أو البنية الأساسية والأنشطة المجاورة، ما إلى ذلك حسب طبيعة المشروع وموقعه. مع تناول التأثيرات خلال حالات الطوارئ مثل الانسكابات والتسربات. كما يرفق التأثيرات المحتملة للبيئة على المشروع (مثل الزلازل والسيول، الاستخدام الأسبق لموقع المشروع، الأنشطة المجاورة، الخ). مرفق (١٠)

منهجية التقييم: -

تقييم الأثر البيئي هو عملية منظمة تحدد فيها التأثيرات السلبية والإيجابية المتوقع للمشروع على البيئة المادية والطبيعية والاجتماعية ويتم تقييمها ووضع إجراءات للتخفيف في حالة تعذر تجنبها. تضم الأجزاء التالية المنهجيات التي تم اتخاذها أثناء المراحل المختلفة لتقييم الأثر البيئي. تشمل المنهجية أسلوب شبه كمي يعتمد على النقاط حيث المجموع الكلى للنقاط يشير الى درجة أهمية الأثر ويأخذ في الاعتبار العوامل الأربعة التالية: -

أ- احتمالية الحدوث

ب- المقياس المكاني

ج- المقياس الزمني

د- شدة التأثير (التي تأخذ في الاعتبار مدى حساسية المستقبل)

هـ- التقييم المتكامل لأثر

(أ) احتمالية الحدوث  
يوضح الجدول التالي ثلاث مستويات تستخدم في قياس احتمالية حدوث الأثر.

النقاط	المعيار
١	احتمالية حدوث الاث مرتفعة أو شديدة الارتفاع وتتراوح نسبة الحدث بين ٧٥ الى ١٠٠٪
٠,٥	احتمالية حدوث الأثر متوسطة وتتراوح نسبة الحدوث بين ٢٥ الى ٧٥٪
٠,٢٥	احتمالية الحدوث منخفضة أقل من ٢٥٪

(ب) المقياس المكاني  
يوضح الجدول التالي النقاط والمعايير المختلفة التي تم وضعها لقياس الأثر

النقاط	المعيار
١	منطقة التأثير تمتد لمسافة ١ كم ٢ في حدود موقع المشروع
٢	مساحة تأثير محدودة - منطقة التأثير تمتد لمسافة ١٠ كم ٢
٣	منطقة التأثير تمتد لمسافة ١٠٠ كم ٢ - مساحة التأثير تمتد الى المنطقة المحيطة
٤	منطقة التأثير تتعدى ١٠٠ كم ٢ - مساجه التأثير إقليمية.

(ج) المقياس الزمني

النقاط	المعيار
١ (قصيرة المدى)	مدة استمرار الأثر تصل الى ٣ شهور
٢ (متوسطة المدى)	مدة استمرار الأثر تتراوح بين ٣ شهور الى سنة
٣ (طويلة المدى)	مدة استمرار الأثر تتراوح بين سنة الى ٣ سنوات
٤ (مستمرة)	مدة استمرار الأثر تزيد على ثلاث سنوات.

(د) شدة التأثير

النقاط	المعيار
١ (لا تذكر)	التغيرات البيئية في نطاق الحدود المسموح بها للتغيرات الطبيعية
٢ (منخفضة)	التغيرات البيئية تتعدى الحدود المسموح بها للتغيرات الطبيعية البيئة الطبيعية قادرة على استعادة حالتها بالكامل.
٣ (متوسطة)	التغيرات البيئية تتعدى الحدود المسموح بها للتغيرات الطبيعية وينتج عنها الاضرار بالمكونات البيئية المنفصلة. تظل البيئة الطبيعية قادرة على استعادة حالتها بالكامل.
٤ (عالية)	ينتج عن التغيرات البيئية اضطراب في المكونات والنظم البيئية. بعض المكونات البيئية تفقد قدرتها على استعادة حالتها

(هـ) التقييم المتكامل للأثر

التقييم العام أو مجموع النقاط الكلي للأثر موضوع الدراسة يحسب كنتيجة لعملية ضرب: المقياس المكاني، والمقياس الزمني، ومقياس قوة الأثر، وسيحدد إجمالي النقاط درجة شدة الأثر.

ويوضح الجدول التالي الحد الأقصى والحد الأدنى لأهمية الأثر مع افتراض احتمال حدوث ١٠٠٪.

أهمية الأثر	نطاق النقاط	إجمالي النقاط	احتمالية الحدوث	مقياس الأثر		
				قوة الأثر	المقياس الزمني	المقياس المكاني
منخفض الأهمية	٨-١	١	١	[1] لا تذكر	[1] قصيرة المدى	[1] الموقع
		٨	١	[2] منخفضة	[2] متوسط المدى	[2] محدود
أهمية متوسطة	٢٧-٩	٢٧	١	[3] متوسطة	[3] طويل المدى	[3] المنطقة
		٦٤	١	[4] عالية	[4] مستمرة	[4] الاقليم

## التأثيرات الإيجابية للمشروع: -

### خلال مرحلة الانشاءات

- أ- توفير فرص عمل مباشرة وغير مباشرة للعمالة.
- ب- زيادة النشاط الاقتصادي في المشروع من خلال سلسلة التوريدات التالية: -

توفير خدمات النقل والشحن

توفير المواد الغذائية وخدمات الاعاشة

توفير المواد المحجربة.

وبالرغم من توافر فرص التوظيف والتوريد إلا أنه توضع مجموعة من المعايير التي تحقق نوع من العدالة في التوظيف والتوريد ولا بد من الإشارة الى أنه ينبغي تجنب التالي: -  
عمالة الأطفال، العمالة الجبرية والسخرية، التفرقة العنصرية تبعاً للنوع .... الخ.

### خلال مرحلة التشغيل

الحفاظ على نوعية المياه ومنع وصول المخلفات الى مجرى الترععة وكذلك الحفاظ على المجتمع المحيط من التعرض للأخطار بتواجد الترععة بالقرب من الكتلة السكنية، تحويل مسطح التغطية الى مسطح أخضر

## التأثيرات البيئية على المشروع: -

توضح الأجزاء التالية تأثير أخطار الكوارث الطبيعية على المشروع.

### أ- الزلازل: -

يعتبر النشاط الزلزالي في الوادي ضعيف ومنطقة المشروع بعيدة عن حزام الزلازل

### ب- السيول

منطقة المشروع بعيد عن مناطق السيول الخطرة وقد تتعرض المنطقة الى بعض الامطار الخفيفة غير ذاتية التأثير على المنشآت.

التأثيرات السلبية للمشروع :-  
التأثيرات البيئية والاجتماعية أثناء مرحلة الإنشاء

أهمية الأثر	إجمالي النقاط	احتمالية الحدوث	مقياس الأثر			وصف التأثيرات المحتملة	الأثر المحتمل	المستقبل
			شدة الأثر	الزمني	المكاني			
منخفض الأهمية	٢	١	٢	١	١	من المتوقع انبعاث الاتربة نتيجة عمليات تفريغ المواد الأساسية في عمليات الأساسية للتغطية مثل الرمل والزلط بالإضافة الى انبعاث الغازات العادمة من المعدات	تولد انبعاثات الاتربة تولد انبعاثات غازية	جودة الهواء
منخفض الأهمية	٣	١	٣	١	١	من المحتمل وصول بعض المخلفات أو الأحجار الى المجر المائي نتيجة عمليات التطهير قبل التغطية	وصول بعض المخلفات للترع	البيئة المائية
منخفض الأهمية	٣	١	٣	١	١	هناك مجموعة من الأنشطة التي قد تنتج عنها ارتفاع معدلات الضوضاء	زيادة معدلات الضوضاء	العمالة والمجتمع المحيط
منخفض الأهمية	٠,٢٥	٠,٢٥	١	١	١	قد يتطلب إعادة تسوية الجوانب وعمليات التغطية والتكسية إزالة أو تقليم بعض الأشجار المنزرعة على جوانب التربة.	التأثير على البيئة النباتية والحيوانية	البيئة النباتية والحيوانية
متوسط الأهمية	٩	١	٣	٣	١	قد تتلوث التربة نتيجة حدوث انسكابات أو تسرب للزيوت الى التربة وكذلك عدم التخلص السليم من المخلفات بأنواعها	تلوث التربة والمياه الجوفية	جودة التربة والمياه الجوفية
متوسط الأهمية	١٢	١	٤	٣	١	حددت إدارة السلامة والصحة المهنية (OSHA) مخاطر تتعلق بأعمال الإنشاء وقيما يلي المخاطر التي تنطبق على مشاريع الإنشاءات:- معدات الإنشاء الثقيلة - تضم الأسباب الرئيسية لمثل هذه الحوادث إصابة العمال بالدهس عند رجوع هذه المعدات الى الخلف أو عند تغيير اتجاهها أو عندما لا تعمل الفرامل كما يجب.	التأثير على السلامة والصحة المهنية	عمالة الموقع
منخفض الأهمية	٨	١	٢	٢	٢	سكنون هناك زيادة في عدد الشاحنات والمعدات الثقيلة اللازمة لنقل مواد الإنشاء والمعدات الى موقع المشروع خلال مرحلة الإنشاء وسيؤدي الى زيادة في الحركة المرورية على الطريق	زيادة الحركة المرورية	المجتمع المحلي

التأثيرات البيئية والاجتماعية أثناء مرحلة التشغيل: -

أهمية الأثر	إجمالي النقاط	احتمالية الحدوث	مقياس الأثر			وصف التأثيرات المحتملة	الأثر المحتمل	المستقبل
			شدة الأثر	الزمني	المكاني			
متوسط الأهمية	١٦	١	٢	٤	٢	من المحتمل وصول بعض المخلفات والقمامة من خلال غرف التفتيش وكذلك توصيلات صرف صحي من المناطق السكنية المحيطة.	تراكم المخلفات في المجرى المائي	البيئة المأهولة
منخفض الأهمية	٨	١	٢	٤	١	من المحتمل تأثر الأحياء المائية سواء النباتية أو الحيوانية من عدم التعرض لأشعة الشمس وكذلك ظهور بعض الأحياء الأخرى.	تغيير النمط الأحيائي للأحياء المائية النباتية والحيوانية نتيجة لانتعاش أشعة الشمس في جزء التغطية	

٦- خطة الإدارة البيئية لتخفيف التأثيرات البيئية:

١-٤ ملخص التأثيرات البيئية:

مرحلة الإنشاء

- تولد انبعاثات الاتربة.
- تولد انبعاثات غازية.
- زيادة معدلات الضوضاء.

مرحلة التشغيل

- تراكم المخلفات في المجرى المائي
- تغيير النمط الأحيائي للأحياء المائية والحيوانية نتيجة لانعدام اشعة الشمس في جزء التغطية

٢-٤ وصف إجراءات التخفيف لكل تأثير:

مرحلة الإنشاء

مسئولية الاشراف	مسئولية التنفيذ	إجراءات التخفيف المقترحة	الأنشطة المتسببة في التأثير	التأثير المحتمل
<ul style="list-style-type: none"> <li>• إدارة الري</li> <li>• وحدات البيئة</li> <li>• وحدة التنفيذ المحلية.</li> </ul>	<ul style="list-style-type: none"> <li>• المقاول</li> </ul>	<ul style="list-style-type: none"> <li>• مراعاة الاشتراطات الخاصة بتشوين مواد البناء على الجزء المغطى من التربة وعدم اللجوء لأي استحواد مؤقت على الأراضي وعدم التشوين لفترات طويلة.</li> <li>• مراعاة التشوين بطريقة لا تؤدي لأي خطر على المزروعات القائمة.</li> <li>• عدم تشوين الاسمنت وعمل الخرسانة على التربة مباشرة</li> <li>• ترطيب شبكة الطرق ورش المياه لإخماد الأتربة وينبغي أن يقتصر استخدام المياه على المناطق النشطة للغاية.</li> <li>• التخلص من المخلفات في المواقع المرخصة من مجلس المدينة.</li> </ul>	<p>عمليات تفريغ المواد المستخدمة في عمليات التغطية مثل الرمل + الزلط + الاسمنت.</p> <p>حركة المعدات بالموقع وخاصة ان كانت الطرق ترابية.</p> <p>تراكم مخلفات الحفر وتنظيف التربة.</p> <p>انبعاثات الادخنة والغازات من المعدات</p>	<p>التأثيرات على جودة الهواء</p>

مسئولية الاشراف	مسئولية التنفيذ	إجراءات التخفيف المقترحة	الأنشطة المتسببة في التأثير	التأثير المحتمل
		<ul style="list-style-type: none"> <li>استخدام معدات حديثة تعمل بالدبزل أو على الأقل يكون لها صيانة بحيث تكون الانبعاثات الصادرة عنها ضمن الحدود القانونية المسموح بها.</li> <li>التأكد من أن المعدات والمركبات لن يتم تشغيلها بدون دواع للحد من الانبعاثات الغازية والمواد الناتجة عن محركات الديزل.</li> <li>يحمل المقاول دفع أي تعويضات قد تترتب على استخدام الأراضي الخاصة أو تدمير أي محاصيل.</li> </ul>		
إدارة الري وحدات البيئة وحدة التنفيذ المحلية.	المقاول	<ul style="list-style-type: none"> <li>يجب إتاحة سدادات الأذن / أجهزة واقية للسمع لجميع العاملين في مناطق الضوضاء الحرجة.</li> <li>وضع تعليمات واضحة بصريا في المناطق التي تكون مستويات الضوضاء كبيرة.</li> <li>الاستخدام الفعال للمعدات الثقيلة أو المزعجة ومنع أو ترشيد استخدامها في المناطق الحساسة</li> <li>إيقاف أي معدات في حالة عدم استخدامها</li> <li>الصيانة الدورية لجميع المعدات والمركبات.</li> </ul>	حركة المعدات وأعمال التسوية	التأثيرات الخاصة بالضوضاء
إدارة الري وحدات البيئة وحدة التنفيذ المحلية.	المقاول	<ul style="list-style-type: none"> <li>تحديد أقرب مقلب للتخلص من المواد غير المتويرها والتي ينبغي أن توفيق الوحدة المحلية عليه والتخلص السليم والآمن بيئياً</li> <li>تسجيل كميات المخلفات والاحتفاظ بالإيصالات الخاصة بالتخلص من المخلفات</li> <li>تطبيق إجراءات إدارة المخلفات الخطرة طبقاً للقانون ٤ لسنة ١٩٩٤.</li> </ul>	أعمال الحفر والتسوية للجوانب وتنظيف التربة من المخلفات الصلبة المتراكمة بالتربة في نطاق المشروع	مخاطر سوء التعامل و/ أو التخلص من المخلفات الصلبة الغير خطيرة والمخلفات الخطرة

مسئولية الاشراف	مسئولية التنفيذ	اجراءات التخفيف المقترحة	الأنشطة المتسببة في التأثير	التأثير المحتمل
<ul style="list-style-type: none"> <li>إدارة الري</li> <li>وحدات البيئة</li> <li>وحدة التنفيذ المحلية.</li> </ul>	<ul style="list-style-type: none"> <li>المقاول</li> </ul>	<ul style="list-style-type: none"> <li>نقل مخلفات الهيش والحشائش مباشرة الى مواقع التخلص المعتمدة وعدم تراكمها بالموقع</li> </ul>	<ul style="list-style-type: none"> <li>عملية إزالة الهيش والحشائش من جانبي التربة</li> </ul>	
<ul style="list-style-type: none"> <li>إدارة الري</li> <li>وحدات البيئة</li> <li>وحدة التنفيذ المحلية.</li> </ul>	<ul style="list-style-type: none"> <li>المقاول</li> </ul>	<ul style="list-style-type: none"> <li>إجراء العملية تحت إشراف إدارة الري التابع لها المشروع لإدارتها بأنسب طريقة</li> <li>تنفيذ المشروع أوقات السدة الشتوية لضمان عدم تأثر المزارعين.</li> <li>التواصل المستمر مع المزارعين خلال تنفيذ العملية.</li> <li>وضع خطة لكيفية إدارة مياه التجفيف بالتنسيق من إدارة الري وسحب المياه من منطقة العمل الى المنطقة التي لا يوجد بها عمل.</li> </ul>	<ul style="list-style-type: none"> <li>عمليات سحب المياه من التربة وتجفيف ارضيتها</li> </ul>	<ul style="list-style-type: none"> <li>قلة وصول المياه للمزارعين</li> </ul>
<ul style="list-style-type: none"> <li>إدارة الري</li> <li>وحدات البيئة</li> <li>وحدة التنفيذ المحلية.</li> </ul>	<ul style="list-style-type: none"> <li>المقاول</li> </ul>	<ul style="list-style-type: none"> <li>وضع وتنفيذ خطة للسلامة والصحة المهنية خلال مرحلة الانشاءات ومراعاة الشروط الواردة بقانون العمل رقم ١٢ لسنة ٢٠١٣ وقانون البيئة رقم ٤ لسنة ١٩٩٤.</li> <li>تدريب العاملين قبل البدء في أعمال الانشاءات على كيفية العمل الامن واستخدام أدوات الوقاية والسلامة.</li> <li>وضع وتنفيذ خطة طوارئ بموقع العمل والتأكد الدائم من وجود صندوق اسعافات أولية بالموقع.</li> </ul>	<ul style="list-style-type: none"> <li>كافة الاعمال</li> </ul>	<ul style="list-style-type: none"> <li>التأثير على صحة المجتمع المحلي وسلامته بما في ذلك النساء والأطفال والعمالة بالموقع.</li> </ul>



مسئولية الاشراف	مسئولية التنفيذ	إجراءات التخفيف المقترحة	الأنشطة المتسببة في التأثير	التأثير المحتمل
		<ul style="list-style-type: none"> <li>• تعيين مسئول عن إدارة الجوانب البيئية والصحة والسلامة المهنية.</li> <li>• ضمان توفير التأمينات على العمال القاطمين بالأعمال المختلفة وبمختلف فئاتهم (عمال المقاول - عمال المقاول الباطن - العمال الموسميين واليومية ..... الخ)</li> <li>• التشاور وإعلام المجتمع وفق الاليات المنصوص عليها (بنرات - جلسات ..... الخ) وتفعيل آلية الشكاوى والحفاظ على سرية الشكاوى حسب اختيار أصحابها.</li> <li>• إعداد مدونات سلوك للعمال وتدريبهم على محتواها وإلزامهم بها بما يضمن الالتزام السلوكي وعدم التعدي على خصوصية المجتمعات (بما في ذلك النساء والأطفال)</li> </ul>		

مرحلة التشغيل :-

مسئولية التنفيذ	إجراءات التخفيف المقترحة	الأنشطة المتسببة في التأثير	التأثير المحتمل
المقاول إدارة الري	<ul style="list-style-type: none"> <li>وضع حاجز شبكي من الصلب لمنع دخول المخلفات الصلبة (قمامة، حشائش.....الخ)</li> <li>التي داخل الجزء المغطى.</li> <li>وضع شبكات من الصلب على غرف التفتيش وإحكام غلقها لمنع القاء المخلفات بها.</li> <li>عمل نظام لإدارة المخلفات وصيانة وتنظيف التربة وشبكات الحجز.</li> </ul>	وصول المخلفات عن طريق المجرى المائي داخل الجزء المغطى.	تراكم مخلفات داخل مجرى التربة المغطى
إدارة الري	<ul style="list-style-type: none"> <li>ليس من المتوقع حدوث تغيرات في نمط حياة الكائنات الحية حيث أن التأثيرات والتغيرات البيئية للكائنات تحدث على فترات زمنية طويلة ، كما أن المجرى المائي عمليات تدفقات المياه مستمرة وكذلك طولية التغطية يعتبر مسافة قصيرة</li> <li>فحص ومراجعة المجرى المائي للحفاظ على التدفقات الطبيعي للمياه وذلك بعمل الصيانة الدورية وتطهير المجرى في التوقيتات المناسبة.</li> </ul>	تقليل / انعدام وصول أشعة الشمس للمياه في الجزء المغطى	الأثر السلبي على الاحياء المائية والحيوانية

مسئولية الاشراف	مؤشر المتابعة	وسائل الاشراف	اجراءات التخفيف المقترحة	مسئولية التنفيذ	التاثير المحتمل
<ul style="list-style-type: none"> <li>• مديرية الري</li> <li>• مكاتب البيئة بالوحدات المحلية</li> <li>• وحدة التنفيذ المحلية</li> </ul>	<ul style="list-style-type: none"> <li>• الاذخنة المعتمة والسوداء</li> <li>• الغبار والابعاثات الترابية</li> </ul>	<ul style="list-style-type: none"> <li>• الاشراف الميداني</li> <li>• تسجيل ردود افعال وشكاوى قاطني المناطق المجاورة.</li> </ul>	<ul style="list-style-type: none"> <li>• مراعاة الاشتراطات الخاصة بتشوين مواد البناء على الجزء المغطى من التربة وعدم اللجوء لأمى استحداث مؤقت على الأراضي وعدم التشوين لفترات طويلة.</li> <li>• مراعاة التشوين بطريقة لا تؤدي لأي خطر على المزروعات القائمة.</li> <li>• عدم تشوين الاسمنت وعمل الخرسانة على التربة مباشرة</li> <li>• ترطيب شبكة الطرق ورش المياه لإخماد الأتربة وينبغي أن يقتصر استخدام المياه على المناطق النشطة للغاية.</li> <li>• التخلص من المخلفات في المواقع المرخصة من مجلس المدينة.</li> <li>• استخدام معدات حديثة تعمل بالديزل أو على الأقل يكون لها صيانة بحيث تكون الانبعاثات الصادرة عنها ضمن الحدود القانونية المسموح بها.</li> <li>• التأكيد من أن المعدات والمركبات لن يتم تشغيلها بدون داع للحد من الانبعاثات الغازية والعوادم الناتجة عن محركات الديزل.</li> <li>• يتحمل المقاول دفع أي تعويضات قد تترتب على استخدام الأراضي الخاصة أو تدمير أي محاصيل.</li> </ul>	المقاول	التاثيرات على جودة الهواء

مسئولية الاشراف	مؤشر المتابعة	وسائل الاشراف	اجراءات التخفيف المقترحة	مسئولية التنفيذ	التأثير المحتمل
<ul style="list-style-type: none"> <li>• مديرية الري</li> <li>• مكاتب البيئة بالوحدات المحلية</li> <li>• وحدة التنفيذ المحلية</li> </ul>	<ul style="list-style-type: none"> <li>• شكاوى المواطنين والعمال</li> </ul>	<ul style="list-style-type: none"> <li>• الاشراف الميداني</li> </ul>	<ul style="list-style-type: none"> <li>• إيفاد حدود سرعة السيارات</li> <li>• التأكد من أن معدات محركات الديزل مزودة بكاتم للصوت</li> <li>• وقف تشغيل أي معدة بمجرد الانتهاء من استخدامها.</li> </ul>	<ul style="list-style-type: none"> <li>• المقاول</li> </ul>	<ul style="list-style-type: none"> <li>• التأثيرات الخاصة بالضوضاء</li> </ul>
<ul style="list-style-type: none"> <li>• مديرية الري</li> <li>• مكاتب البيئة بالوحدات المحلية</li> <li>• وحدة التنفيذ المحلية</li> </ul>	<ul style="list-style-type: none"> <li>• تراكم المخلفات بمواقع العمل</li> </ul>	<ul style="list-style-type: none"> <li>• الاشراف الميداني</li> <li>• مراجعة تقارير تسجيل كميات المخلفات</li> <li>• الشكاوى ذات الصلة / سجلات الحوادث</li> </ul>	<ul style="list-style-type: none"> <li>• تسجيل كميات المخلفات والاحتفاظ بالإيصالات الخاصة بالمخلفات.</li> <li>• رصد أنواع وكميات المخلفات الخطرة إن وجدت</li> </ul>	<ul style="list-style-type: none"> <li>• المقاول</li> </ul>	<ul style="list-style-type: none"> <li>• مخاطر سوء التعامل و/ أو التخلص من المخلفات الصلبة الغير خطرة والخطرة بأنواعها</li> </ul>
<ul style="list-style-type: none"> <li>• مديرية الري</li> <li>• مكاتب البيئة بالوحدات المحلية</li> <li>• وحدة التنفيذ المحلية</li> </ul>	<ul style="list-style-type: none"> <li>• هوية العمال</li> </ul>	<ul style="list-style-type: none"> <li>• الاشراف الميداني ومراجعة سجل العمال</li> </ul>	<ul style="list-style-type: none"> <li>• حظر جميع أنشطة عمالة الأطفال</li> <li>• إلزام المقاول بالاحتفاظ بنسخة من بطاقات العاملين لرصد العمالة أقل من ١٨ عام</li> </ul>	<ul style="list-style-type: none"> <li>• المقاول</li> </ul>	<ul style="list-style-type: none"> <li>• المخاطر المتعلقة بعمالة الأطفال</li> </ul>
<ul style="list-style-type: none"> <li>• مديرية الري</li> <li>• مكاتب البيئة بالوحدات المحلية</li> <li>• وحدة التنفيذ المحلية</li> </ul>	<ul style="list-style-type: none"> <li>• تواجد الاقنعة وغيرها من وسائل التأمين بالموقع.</li> </ul>	<ul style="list-style-type: none"> <li>• الاشراف الميداني وخطه</li> <li>• إجراءات الصحة والسلامة المهنية</li> </ul>	<ul style="list-style-type: none"> <li>• توفير لاقنات كافية توضح أماكن السير الامن ومناطق العمل.</li> <li>• ضمان اطلاع المجتمع على التزامات المقاول بكامل خطة الإدارة البيئية والسلامة والصحة المهنية</li> <li>• نشر معلومات كافية عن ألية التظلّمات</li> </ul>	<ul style="list-style-type: none"> <li>• المقاول</li> </ul>	<ul style="list-style-type: none"> <li>• صحة المجتمع وسلامته</li> </ul>

## خطة إدارة معايير الصحة والسلامة المهنية أثناء مرحلتي الانشاء والتشغيل.

- يجب على المقاول أن يُجرى تقييم لكافة المخاطر قبل بدء الاعمال الإنشائية وأن يتخذ الإجراءات المناسبة للوقاية من المخاطر وإبقاء المخاطر التي لا يمكن الوقاية منها تماماً تحت السيطرة. ويتم ذلك بناءً على خطة لإدارة ومتابعة معايير الصحة والسلامة المهنية وبناءً على الاشتراطات المنصوص عليها في العقد.
- قيام المقاول باستخراج تصاريح العمل قبل البدء في الأعمال ولا بد من أن يقوم مشرف الموقع بإعطائه التعليمات والتوجيهات لمجموعة العمل التابعة له.
- قيام المقاول بإعداد خطة تنفيذية لإجراءات السلامة والصحة المهنية.
- قيام المقاول بالالتزام بتعيين مسنول عن الإدارة البيئية والسلامة والصحة المهنية بالموقع وتكون مهمته مساعدة العاملين في تطبيق الإجراءات الوقائية التي تستهدف منع الحوادث أو الاستجابة السريعة لها في حال حدوثها.

إجراءات متابعة خطة إدارة السلامة والصحة المهنية.

الإشراف	المسئولية	إجراءات التخفيف	المخاطر / الآثار المترتبة	النشاط	م
<ul style="list-style-type: none"> <li>• مديرية الري</li> <li>• مكاتب البيئة بالوحدات المحلية</li> <li>• وحدة التنفيذ المحلية</li> </ul>	المقاول	<p>يجب أن تحتوي خطة الصحة والسلامة المهنية المقدمة من المقاول على قائمة بأنواع الآلات والمعدات المستخدمة في الأعمال الإنشائية، مع الإشارة إلى مدى مطابقتها لمعايير السلامة والاشتراطات القانونية ذات الصلة وفي حالة عدم مطابقة أي آلة أو مُعدة لتلك المعايير والاشتراطات فينبغي على المقاول توضيح كيفية السيطرة على الخطر الناتج عن عدم المطابقة، مع الالتزام بالنقاط التالية:</p> <p>تدريب العاملين على رصد وتقييم الحالات التي قد تشمل على خطر السقوط أو انهيار جوانب أعمال الحف وكيفية تجنب التعرض لهذا الخطر، وكيفية استخدام أدوات الحماية من السقوط أو انهيار جوانب الحفر.</p> <p>إعداد خطة استجابة للحوادث الطارئة</p> <p>توفير أدوات اسعافات أولية ملائمة وكافية بالقرب من موقع العمل</p> <p>توفير مهمات انقاذ</p> <p>تدريب العاملين على تقديم المساعدة الأولية للمصابين.</p> <p>ضمان سهولة التعرف على أخصائي المساعدة الأولية وأسماؤهم على لوحة يسهل على العاملين رؤيتها. في الموقع عن طريق ارتدائهم لزي مميز، ووضع صورهم التزام العاملين باتباع الأداة الإرشادية للحفاظ على الصحة والسلامة أثناء تنفيذ الأعمال الإنشائية، بما يتضمن ارتدائهم للملابس الواقية وأدوات الحماية المناسبة التي أو إصابات. تجنبهم التعرض للمخاطر وتقلل من احتمالية وقوع حوادث</p>	<p>الحوادث الناتجة عن التعامل مع الآلات والمعدات</p>	<p>الأعمال الإنشائية بما يشمل الحفر، صب الخرسانات و ردم المجرى</p>	١
			المخاطر / الآثار المترتبة		٢

الإشراف	المسئولية	إجراءات التخفيف	المتربة المترتبة	النشاط	٣
<ul style="list-style-type: none"> <li>• مديرية الري</li> <li>• مكاتب البيئة بالوحدات المحلية</li> <li>• وحدة التنفيذ المحلية</li> </ul>	المقاول	<p>يجب استخدام معدات الوقاية الشخصية الصحيحة</p> <p>استخدام عمالة مدربة، استخدام مشغلين مدربين معتمدين ومراقبة الأراضي المحيطة المعرضة للهبوط</p> <p>مراقبة الهياكل المجاورة من الأضرار / شروخ</p> <p>توفير الدعائم المناسبة لجوانب الحفر</p>	انهيار الحفر		
<ul style="list-style-type: none"> <li>• مديرية الري</li> <li>• مكاتب البيئة بالوحدات المحلية</li> <li>• وحدة التنفيذ المحلية</li> </ul>	المقاول	<p>يجب على المقاول توفير أحبال شد(احزمه امان) وإمساك لمن يعملون على ارتفاع كبير أو بالقرب من حفر عميقة مع التدريب علي كيفية استخدامها والحالات التي تستدعي هذا الاستخدام.</p> <p>يجب على المقاول أن يتأكد من استيعاب العاملين لكيفية تجنب التعرض لخطر السقوط من ارتفاع أو داخل حفر عميقة، وكيفية ارتداء احزمه الامان والحالات التي يجب فيها ارتداءها.</p> <p>على مشرف الصحة والسلامة المهنية أن يتجول في الموقع يوميا، وبالذات قبل بدء تنفيذ كل مهمة للتأكد من الموقع يومي توفر العوامل التي تقي العاملين من التعرض لخطر السقوط.</p>	مخاطر السقوط		
<ul style="list-style-type: none"> <li>• مديرية الري</li> <li>• مكاتب البيئة بالوحدات المحلية</li> <li>• وحدة التنفيذ المحلية</li> </ul>	المقاول	<p>توعية العاملين بمخاطر التعرض للصددمات الكهربائية والمواقف التي قد تعرضهم لهذا الخطر.</p> <p>الاستجابة الفورية للحالات الخطرة التي يتم رصدها.</p> <p>توفير الأذوية الواقية وإلزام العاملين بارتدائها</p>	الصددمات الكهربائية	<p>العمل على ارتفاعات تصل لمستوى قريب من الكابلات الكهربائية الطويلة، والوصلات والكابلات الكهربائية المقطوعة أو المكشوفة، وعمليات الحفر بآلات موصولة بأسلاك كهربائية</p>	٧

التكلفة	المسؤوليات	إجراءات التخفيف	المخاطر / الآثار المترتبة	النشاط
	مقاوم الانتشاءات+ مديرية الموارد المائية والري+وحدة التنفيذ المحلية	تدريب العاملين على سلوكيات الحفاظ على الصحة والسلامة المهنية. الزام العاملين باتباع إرشادات الحفاظ على الصحة والسلامة المهنية، بما يتضمن ارتدائهم للملابس الواقية وأدوات الحماية المناسبة التي تجنبهم التعرض للمخاطر وتقلل من احتمالية وقوع حوادث أو إصابات، وذلك من أجل تجنب وقوع أي حوادث أثناء عمليات الصيانة والإصلاح.	الآثار المهددة للصحة والسلامة المهنية بشكل عام	الحوادث التي قد تقع أثناء عمليات الصيانة والإصلاح، ورفع المخلفات

خلال مرحلة التشغيل (بعد الانتهاء من تغطية التربة)



خطة رصد إجراءات الصحة والسلامة المهنية خلال مرحلتي الانشاء والتشغيل

الجهة المسؤولة عن المتابعة	التوقيت الدوري للمتابعة	وسائل المتابعة	موقع المتابعة	مؤشر المتابعة	الأثر المحتمل
لجنة الاشراف ومسئول السلامة والصحة المهنية بوحدة التنفيذ.	شهرياً	سجل الحوادث الكشف الطبي الرصد المباشر	موقع العمل	سجلات الحوادث والسجلات والتقارير المتعلقة بصحة وسلامة العاملين بالمشروع الكشف المنتظم على العاملين لرصد العدوى الميكروبية ومراجعة تقارير التحصين ضد الامراض. عدد صناديق أدوات السلامة .	التأثير العام على الصحة والسلامة المهنية
مسئول الرى	شهرياً	سجل الحوادث الكشف الطبي الرصد المباشر	موقع الصيانة	سجلات الحوادث، والسجلات والتقارير المتعلقة بصحة وسلامة العاملين بالمشروع . الكشف المنتظم على العاملين لرصد العدوى الميكروبية، ومراجعة تقارير التحصين ضد الأمراض. عدد صناديق أدوات السلامة	التأثير على الصحة والسلامة المهنية خلال عمليات الصيانة ورفع القمامة

## خطة إدارة الجوانب المجتمعية خلال مرحلتي الانشاء والتشغيل

وسائل الاشراف	مسئولية الاشراف	المسئولية	الإجراءات المقترحة للحد من الأثر	الأنشطة المسببة للأثر	الأثر المحتمل على المجتمع المحلي
التفتيش على الموقع مراجعة سجل الشكاوى	لجنة الاشراف ومسئول السلامة والصحة المهنية بوحدة التنفيذ.	المقاول	إقامة أسوار حول الموقع ووضع لافتات تحذيرية خلال الاعمال الانشائية وضع حواجز للحماية وتحديد مرمرات آمنة للسير وتعيين مشرفين مرور عند الضرورة لتوجيه تحركات عربات نقل المعدات والمشاة وركاب الدراجات توفير أدوات اسعافات أولية كافية وملامعة في الموقع تطبيق نظام لتلقى الشكاوى	الاعمال الانشائية بما يتضمن الحفر وأعمال الخرسانة وردم مجرى التربة	مرحلة الانشاء أثار قد تهدد صحة وسلامة الأهالي
الاشراف على الموقع	لجنة الاشراف ومسئول السلامة والصحة المهنية بوحدة التنفيذ.	المقاول	تعيين مشرف مرور لتوجيه تحركات عربات نقل المعدات والسيارات المارة والمشاة وركاب الدراجات ..... الخ لتمكينهم من العبور بأمان إخطار أهالي القرية بالبرنامج الزمني للأعمال الانشائية ومواعيد تحركات عربات النقل الثقيل مع وضع اعتبار للمنشآت ذات الوضع الخاص (مثل المدارس والمساجد ....) في حالة وقف العمل مؤقت فيجب اتخاذ الإجراءات الضرورية لتأمين الموقع. الالتزام بـ ٢٠ كم / ساعة كحد أقصى لسرعة لعربات المستخدمة في نقل مواد الانشاء داخل القرية وهم / ساعة للسير داخل موقع الانشاء	الاعمال الانشائية	اضطرابات مرورية وصعوبة التحرك داخل المنطقة

وسائل الاشراف	مسئولية الاشراف	المسئولية	الإجراءات المقترحة للحد من الأثر	الأنشطة المسببة للأثر	الأثر المحتمل على المجتمع المحلي
الإشراف على الموقع والزيارات الميدانية	لجنة الاشراف ومسئول السلامة والصحة المهنية بوحدة التنفيذ.	المقاول	التسيق مع الجهات المختلفة (كهرباء، مياه، تليفونات....) والإصلاح الفوري لأي ضرر قد يحدث على أن يتحمل المقاول تكلفة الإصلاح.		التأثير على البنية التحتية
الإشراف على الموقع	لجنة الاشراف	المقاول	يتم إجراء العملية تحت الاشراف الكامل لإدارة الري المختصة	إفراغ التربة من المياه قبل الحفر	خلل في امدادات المياه للأراضي الزراعية
مراجعة خطة إدارة الموقع	مسئول السلامة والصحة المهنية بوحدة التنفيذ.	إدارة الري	وفي التوقيتات التي تحددها يتم العمل في توقيتات مناوبات الري التشاور المستمر مع المزارعين خلال عملية التجفيف توفير حلول بديلة للري من خلال مواسير ري مؤقتة أو حل آخر يتسم بالفاعلية .		
مرحلة التشغيل					
مراجعة خطة التفتيش والصيانة	وحدة التنفيذ المحلية الإدارة المركزية للموارد المائية والري	إدارة الري المختصة	وضع خطة للتفتيش والصيانة لشبكة الحجز مراجعة امدادات المياه القادمة من التربة تحديد إجراءات تقديم الأهالي والمزارعين للشكاوى نشر خطة التفتيش والصيانة وإجراءات التقدم بالشكاوى للمجتمع المحلي	التطبيق غير المناسب لخطة التفتيش والصيانة	ظهور روائح أو ميكروبات ضارة بالصحة بسبب تراكم النفايات في بداية التغطية
توثيق ومراجعة شكاوى المواطنين					

#### ٤-٤ وصف المتطلبات المؤسسية (تحديد المسؤوليات والمتطلبات والترتيبات اللازمة لتطبيق إجراءات

التخفيف والرصد):

تتولى مديرية الري والجهة المسؤولة عن الاشراف على الاعمال التنفيذية ومديري مكاتب البيئة بالوحدات المحلية الاشراف على تطبيق إجراءات التخفيف المقترحة.

#### الآلية المقترحة للتعامل مع الشكاوى

تعد الشكاوى من أهم المشكلات التي تواجه المشروعات التنموية وبالتالي يجب التعامل مع هذا الموضوع بحرص شديد بهدف تسوية المنازعات التي قد تنشأ في المجتمعات التي ينفذ بها المشروعات وبالتالي تم وضع آلية الشكاوى والتظلمات وإدارتها مؤسسيا كالتالي:

- قيام مديرية الري بوضع توضيحات ضمن مستندات الطرح لكيفية قيام مقاول التنفيذ بتوضيح آلية ووسائل استقبال الشكاوى.
- وضع لوحة توضح بيانات المشروع ووسائل تقديم الشكاوى.
- عمل صندوق لتلقى شكاوى المواطنين بموقع المشروع يكون مسئول عن متابعته مسئول إدارة التظلمات بالوحدة المحلية ومديرية الري.
- توثيق كافة الشكاوى التي تقدم وسرعة الرد عليها في التوقيتات المناسبة.

برجاء استيفاء الجدول التالي والذي يوضح قائمة المرفقات، مع إرفاق المستندات المطلوبة وتعليل سبب عدم الإرفاق.  
(يمكن إضافة مرفقات أخرى حسب الحاجة)

م	بيان بالمرفق	هل تم إرفاقه (نعم/لا)	تعليل عدم الإرفاق
١	موافقة جهاز شئون البيئة على تقييم التأثير البيئي للمشروع الأصلي (في حالة التوسعات).	لا	المشروع جديد
٢	صورة من الترخيص للمشروع (في حالة وجود توسعات).	لا	المشروع جديد
٣	موافقة جهاز شئون البيئة على تقييم التأثير البيئي للتنمية (في حالة وقوع المشروع في تنمية أوسع).	لا	المشروع لا يقع في تنمية أوسع
٤	وصف عام لموقع المشروع مع خريطة بمقياس رسم مناسب.	نعم	داخل الدراسة
٥	وصف عام لمنطقة المشروع.	نعم	داخل الدراسة
٦	وصف لأنشطة المشروع ومرفق بها الرسوم التوضيحية.	لا	غير منطبق
٧	التحليل المتوقعة للانبعاثات الغازية.	لا	غير منطبق
٨	مواصفات وحدة معالجة الصرف الصحي و/أو الصناعي.	لا	غير منطبق
٩	قائمة القوانين والتشريعات البيئية.	نعم	داخل الدراسة
١٠	تقييم التأثيرات البيئية.	نعم	داخل الدراسة

إقرار مقدم النموذج

أقر أنا الموقع أدناه بأن البيانات المدونة عليه صحيحة وحقيقية، وأنه في حالة أي تعديلات في المعلومات الواردة سيتم فوراً إخطار جهاز شئون البيئة عن طريق الجهة المانحة للترخيص في حينه.

اسم مالك المشروع: الإدارة المركزية للموارد المائية والري بقنا

اسم الشخص المسئول: م / صالح إبراهيم نعيدي

التليفون/فاكس. والعنوان: ٩٦٣٣٣٦٧٩١ - ٩٦٣٣٣٦٧٩١ / فاكس

التاريخ:

بيانات تملأ بمعرفة الجهة الإدارية المختصة أو المانحة للترخيص

اعتماد الجهة الإدارية: الإدارة العامة لري شرق قنا

الاسم: م / صالح إبراهيم نعيدي

الوظيفة: مدير عام الإدارة العامة لري شرق قنا

التوقيع: 



## ملحق تقييم التأثيرات الاجتماعية يتم استيفاء بياناته وإرفاقه بدراسة تقييم الأثر البيئي للمشروعات 1

إسم المشروع : استكمال تغطية ترعة ساحل الصبريات من ك 0.7 الي ك 0.130 بطول 60 متر  
المركز: دشنا  
التصنيف البيئي للمشروع : ب  
المحافظة : قنا

### أولا :- معلومات خط الأساس

الوصف	الأبعاد الاجتماعية
- مجتمع ريفي قائم على الزراعة بشكل أساسي ، حيث يعمل معظم المواطنين في قطاع الزراعة ، بالإضافة لوجود نسبة محدودة من اصحاب المهن الحرة والعاملين بقطاع التجارة ، ويوجد بعض الورش الحرفية المتناثرة القرية بها 4 نجع العقبية - الحيتان - نجع الجزيرة - نجع كوم العرب - نجع اولاد يحيى 12210 الف نسمة	الملاح الاقتصادية للمنطقة ( العمالة والبطالة - الأنشطة الاقتصادية الرئيسية ..الخ)
- تعاني القرية من تدني الخدمات و تهالك الطرق ويوجد بالقرية عدد 1 مدرسة ابتدائي و 1 مدرسة اعدادي	حالة البنية الأساسية والخدمات العامة المتوفرة
- تعاني القرية من مشكلة الامية ، اغلب المتعلمين حاصلين على الشهادة الإعدادة أو تعليم متوسط ، نسبة الحاصلين على تعليم جامعي فاعلي محدوجة للغاية	الخصائص التعليمية للسكان بالمنطقة
- الطرق غير رصفة ومعظمها غير ممهد ، ويتم استخدام التوتوك	حالة المرور وخدمات النقل ومدى سهولة الحركة

## ثانياً :- وصف متطلبات المشروع

الوصف	الأبعاد الاجتماعية
المشروع سيقام على أراضي مملوكة لوزارة الري ( ممر مائي سيتم تغطيته) ، وليس عليها اي استخدامات من الاهالي وهناك فاصل بين الممر المائي وأقرب ارض مملوكة للأهالي بحوالي 6 متر على جانبي الترعة .	وصف موقف الأراضي المقام عليها المشروع والمتاخمة له ( نمط الملكية – استخداماتها الحالية )
المشروع سيحتاج الي فرق عمالة متوسطة العدد ( حوالي 3 فرق يضم كل منها من 5-7 عمال) ، وسيحتاج إلى عدد قليل من العات الثقيلة والعمالة المتخصصة في تشغيلها ( اوناش – لوادر)	الحجم التقديري للعمالة اللازمة للمشروع ونوع العمل والورديات
بالنسبة لسائقي الاوناش والفرق المسؤولة عن أعمال الخرسانة المسلحة سيكونوا من خارج القرية ( قرى من نفس المحافظة) بينما باقي العمالة ستكون من داخل الوحدة القروية أو من قرى ملاقة لها .	هل سيحتاج المشروع عمالة من خارج نطاق المجتمع المستهدف ؟
لن يكون هناك إقامة للعمال في الموقع ، وسيقوموا بالذهاب لمنازلهم يوميا ، وفي حال الاستعانة بعدد محدود من العمالة من خارج المحافظة ، سيتم تدبير إقامة لهم في شقة ايجار بمدينة دشنا	في حالة احتياج المشروع لعمالة من الخارج ..ما هي الترتيبات المتوقعة لإقامتهم ؟
لا يوجد احتياج لأراضي للمشروع بحكم أنه عبارة عن تغطية ترعة قائمة	ما هي الاحتياجات المتوقعة من الأراضي الدائمة ؟ وما هي المصادر المحتملة للحصول عليها ؟
الحاجة لارض لتسوين مواد البناء والمعدات خلال فترة التنفيذ المقدرة بشهرين – سيتم تأجيرها من الأهالي أو ملاك الاراضي الزراعية على جانبي الترعة بالتراضي ووفقا للقيمة السوقية السائدة .	ما هي الاحتياجات المتوقعة من الأراضي المؤقتة ؟ وما هي المصادر المحتملة للحصول عليها ؟ <sup>2</sup>

## التأثيرات الإيجابية المتوقعة

نوع التأثير	الوصف	إجراءات تعظيمه
تأثيرات اجتماعية	تسهيل حركة المرور وتوسيع الشارع	رصف الشوارع التي سيتم خلقها بعد التغطية
تأثيرات اقتصادية	زيادة القيمة السوقية للأراضي والمنازل بالمنطقة – تحسين الاتصالية الجغرافية وربط المنطقة بالاسواق والمراكز التجارية بشكل اسرع	رصف الشوارع التي سيتم خلقها بعد التغطية
تأثيرات ثقافية	امكانية استخدام المساحة المغطاة في إقامة أنشطة ثقافية واجتماعية	الاتفاق مع وزارة الري والوحدة المحلية على استقطاع جزء من المساحة المغطاة لاستخدامه في هذا الغرض
تأثيرات أخرى	تحسين الوضع البيئي بالمنطقة	توفير صناديق وحاويات للتخلص من القمامة كبديل عن القائها في الممر المائي.



1- تأثير المشروع على البيئة الاجتماعية<sup>3</sup>

مرحلة التشغيل			مرحلة الإنشاء			مجالات التأثير
التخفيف المقترحة	نوع التأثير واحتمالية حدوثه	وصف التأثير	التخفيف المقترحة	نوع التأثير واحتمالية حدوثه	وصف التأثير	
لا ينطبق	ايجابي - محدود للغاية	تحسين الاتصالية الجغرافية وتقليل ومن وصول المواطنين لمصادر رزقهم	الإبقاء على طريق متاحة لعبور المواطنين بشكل مستمر من خلال تركيز العمل في أجزاء المشروع بالتناوب ( على التوالي)	سلبى - محدود للغاية	صعوبة حركة المواطنين اثناء اعمال الإنشاء ونقص قدرتهم على الوصول لمصادر الرزق	تأثير المشروع على الملامح الاقتصادية للمنطقة والنشاط الاقتصادي للمواطنين
غير منطبق	غير منطبق	غير منطبق	غير منطبق	غير منطبق	غير منطبق	تأثير المشروع على الثقافة المحلية (العادات - التقاليد)
غير منطبق	ايجابي محدود	تسهيل التواصل بين مجموعات الجيرة على جانبي الممر المائي	الإبقاء على طريق متاحة لعبور المواطنين بشكل مستمر من خلال تركيز العمل في أجزاء المشروع بالتناوب ( على التوالي)	سلبى - محدود للغاية	صعوبة حركة المواطنين اثناء اعمال الحفر والانشاء قد تحد من التواصل الاجتماعي بين الأقارب والجيران ، فضلا عن وجود عمال غير معروفين سيحد من تحركات النساء في محيط جماعات الجيرة	تأثير المشروع على النواحي المجتمعية (علاقات الجيرة والعلاقات القرابية)
غير منطبق	غير منطبق	غير منطبق	غير منطبق	غير منطبق	غير منطبق	تأثير المشروع على حالة البنية الأساسية والخدمات العامة
غير منطبق	غير منطبق	غير منطبق	غير منطبق	غير منطبق	غير منطبق	تأثير المشروع على مشاركة النساء في إدارة الشأن العام المحلي
غير منطبق	غير منطبق	غير منطبق	غير منطبق	غير منطبق	غير منطبق	تأثير المشروع على حقوق الملكية

<sup>3</sup> يراعي إدارج إجراءات الوقاية وإجراءات التخفيف في خطة الإدارة البيئية والاجتماعية

غير منطبق	غير منطبق	غير منطبق	غير منطبق	غير منطبق	غير منطبق	تأثير المشروع على أي حقوق طبيعية أخرى للمواطنين
غير منطبق	غير منطبق	لا	غير منطبق	غير منطبق	لا	هل يؤثر المشروع تخوفات الناس؟
غير منطبق	غير منطبق	غير منطبق	غير منطبق	غير منطبق	غير منطبق	تأثير المشروع على الخصائص التعليمية
غير منطبق	إيجابي كبير	توسيع الطريق القائم وتسجيل حركة الانتقال	الإبقاء على طريق متاحة لعبور المواطنين بشكل مستمر من خلال تركيز العمل في أجزاء المشروع بالتناوب (على التوالي)	سلبي - كبير	قد يؤدي لإغلاق جزئي مؤقت للطرق	تأثير المشروع على حالة المرور وخدمات النقل ومدى سهولة الحركة
غير منطبق	إيجابي كبير	سيؤدي لتقليل نعدلات التلوث من خلال تغطية التربة التي كان يستخدمها البعض في القاء المخلفات	وضع وتنفيذ خطة شاملة لإجراءات الصحة والسلتمة المهنية	سلبي - متوسط	قد يحدث تأثير سلبي على صحة وسلامة المجتمع اثناء عمليات الإنشاء	التأثيرات المحتملة على صحة وسلامة المجتمع
غير منطبق	غير منطبق	غير منطبق	غير منطبق	غير منطبق	غير منطبق	التأثيرات المحتملة على ملاك / مستخدمي الأراضي / المستأجرين

## ٢- تأثيرات تدفق العمالة

التأثيرات المحتملة	الوصف / إمكانية الحدوث	إجراءات التخفيف
هل هناك إمكانية لنشوء نزاعات اجتماعية بين العمالة الوافدة والمواطنين في المنطقة؟	تأثير نادر الحدوث لان العمالة ستكون من غالبا من نفس الإطار الجغرافي والثقافي	تقليل فرص الاستعانة بعمالة خارجية لأضيق مدى ممكن – توعية العمال وإرشادهم بأهمية احترام خصوصية وثقافة المواطنين المقيمين بمنطقة المشروع
هل هناك تأثير على ممارسة سلوكيات غير قانونية ومجرمة؟	تأثير نادر الحدوث لان العمالة ستكون من غالبا من نفس الإطار الجغرافي والثقافي	تقليل فرص الاستعانة بعمالة خارجية لأضيق مدى ممكن – توعية العمال وإرشادهم بأهمية احترام خصوصية وثقافة المواطنين المقيمين بمنطقة المشروع
هل يمكن ان ينقل العمال الوافدين أسرهم معهم ليعيشوا في المنطقة؟	لا	غير منطبق
هل هناك تخوف من انتشار أمراض معينة؟	احتمال انتقال عدوى فيروس كورونا من العمال للمواطنين أو العكس ، او بين صفوف العمال ( احتمال متوسط )	اتخاذ الإجراءات الاحترازية المنصوص عليها من خلال وزارة الصحة في موقع تنفيذ المشروع
هل هناك تأثير لتدفق العمالة على خدمات البنية الأساسية والخدمات العامة الموجودة بالمنطقة؟	لا	
هل سيؤدي ذلك الي ممارسات عنف ضد النساء؟	لا	
هل سيؤدي ذلك الي شيوع حالات عمالة الأطفال والتسرب من التعليم؟	احتمال ضعيف ( الاستعانة بالاطفال في بعض الاعمال)	المتابعة المستمرة من خلال الجهات المسنولة عن التنفيذ للتأكد من تطبيق أحكام قانون العمل وخطة الصحة والسلامة المهنية
هل سيؤدي ذلك الي تضخم في أسعار السلع والخدمات؟	لا	
هل سيؤدي ذلك الي زيادة الضغط على المساكن والابحار	لا	
هل سيؤدي إلى زيادة الازدحام المروري والحوادث الناجمة عنه	احتمال ضعيف ( نتيجة غلق الشوارع)	وضع علامات إرشادية وتحذيرية بشكل واضح ، وقيام الوحدة المحلية بالإشراف على الحويلات المرورية التي ستم
هل هناك مخاطر محتملة للمشروع على عمالة الأطفال	احتمال ضعيف ( الاستعانة بالاطفال في بعض الاعمال)	المتابعة المستمرة من خلال الجهات المسنولة عن التنفيذ للتأكد من تطبيق أحكام قانون العمل وخطة الصحة والسلامة المهنية
هل هناك مخاطر محتملة على الصحة والسلامة المهنية للعاملين	نعم ( احتمال متوسط )	تطبيق خطة الصحة والسلامة المهنية بدقة

خطة تشغيل نظام معالجة التظلمات كوسيلة للوقاية / التخفيف من التأثيرات السلبية المتوقعة

الإطار الزمني	المسئول	الإجراء
بعد استلام الموقع مباشرة	المقاول	وضع بانرات في أماكن بارزة بموقع المشروع توضح كيفية الوصول لآلية الشكاوى
يجب ان يكون مفتاح الصندوق مع الجهة المسئولة عن التنفيذ وليس مع المقاول	المقاول	وضع صندوق في مكان بارز بالموقع لتلقي الشكاوى
طوال مدة تنفيذ المشروع (نصف شهري)	وحدة التنفيذ المحلية / الوحدة المحلية للمركز / جهة الوكالة	زيارة موقع المشروع بشكل دوري ، والتواصل مع عينة من المواطنين للتأكد من معرفتهم بالية الشكاوى
طوال مدة تنفيذ المشروع	وحدة التنفيذ المحلية	تلقي وتسجيل الشكاوى ومعالجتها والرد على أصحاب الشكاوى والمتابعة معهم
طوال مدة تنفيذ المشروع	وحدة التنفيذ المحلية	تضمين شكاوى المشروع ضمن التقارير ربع سنوية
طوال مدة تنفيذ المشروع	وحدة التنفيذ المحلية	استخلاص الدروس المستفادة وتقديم توصيات لتحسين إجراءات تنفيذ المشروعات المماثلة بناءا على مخرجات الية الشكاوى